

ምዕራፍ ከራት

ክፍለ ከተማችን

ከምዕራፉ የሚጠበቅ አጥጋቢ የመማር ብቃት

ይህን ርዕስ ካጠናቀቃችሁ በኋላ፦

- ከአራቱ አቅጣጫዎች አንጻር በክፍለ ከተማችሁ ውስጥ የሚገኙትን ጠቃሚ ቦታዎች ታመለክታላችሁ።
- የመሬትን አቀማመጥና ገጽታ ትለያላችሁ።
- በክፍለ ከተማችሁ የሚገኙትን ትላልቅ ተቋማት በመዘርዘር የተቋማቱን ሥራ ድርሻ ትተነትናላችሁ።
- በክፍለ ከተማችሁ ውስጥ የሚከናወኑትን ዋና ዋና የኢኮኖሚ እንቅስቃሴዎች ትለያላችሁ።
- በአካባቢያችሁ ባሉ ምጣኔ ሀብታዊ እንቅስቃሴዎች ጥቅም ላይ የዋሉ የቴክኖሎጂ ውጤቶችን በምሳሌ ታስረዳላችሁ።
- ለክፍለ ከተማችሁ እድገት ሥራ አስፈላጊ መሆኑን ትገልጻላችሁ።
- ለክፍለ ከተማችሁ ዕድገት በዕድሜአችሁ ደረጃ ለሥራ ያላችሁን ቁርጠኝነት በተግባር ትገልጻላችሁ።
- ሳይንሳዊ የምርምር ክህሎትን ማለትም መመልከትን፣ መመዘገብን፣ መመደብን፣ መጠየቅን፣ መለካትን፣ መግባባትን፣ መሳይ ቅርጾችን ማዘጋጀትና በጎብረት መሥራትን በተግባር ታሳያላችሁ።

4.1. የክፍለ ከተማችን መገኛ

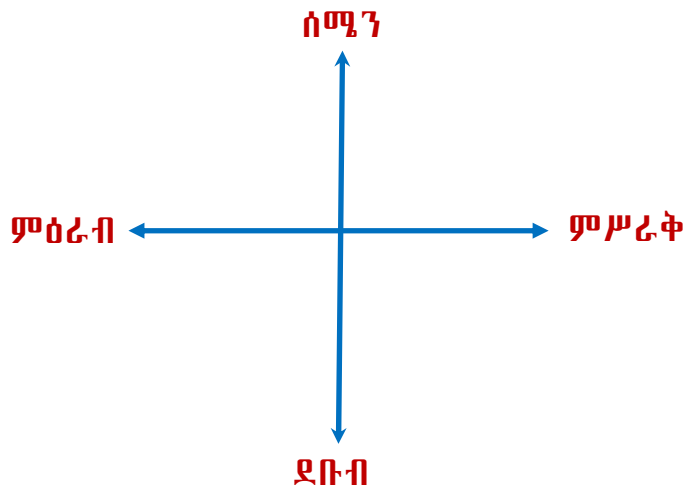
ከንዑስ ርዕሱ የሚጠበቅ የመማር ብቃት

ተማሪዎች ይህንን ንዑስ ርዕስ ትምህርት ከተማራችሁ በኋላ፦

- አራቱን አቅጣጫዎች ታመለክታላችሁ።
- ከአራቱ አቅጣጫዎች አንጻር በክፍለ ከተማችሁ ውስጥ የሚገኙትን ጠቃሚ ቦታዎች ታመለክታላችሁ።
- በክፍለ ከተማችሁ ውስጥ የሚገኙ ጠቃሚና ታሪካዊ ቦታዎችን ትለያላችሁ።

ቁልፍ ቃላት

- ክፍለ ከተማ
- አንጻራዊ መገኛ
- ታሪካዊ ቦታዎች



ስዕል 4.1 መሠረታዊ አቅጣጫዎች

ተግባር 4.1.1 • የቡድን ውይይት

ዓላማ- መሠረታዊ አቅጣጫዎችን መለየት

መመሪያ- አምስት አባላት ያሉት ቡድን በመመሥረት በሚከተሉት ጥያቄዎች ላይ ተወያይታችሁ የተስማማችሁበትን ሐሳብ ለመምህራችሁ በጽሑፍ አቅርቡ።

- መሠረታዊ አቅጣጫዎች ምንድን ናቸው?
- የምንኖርበትን አካባቢ መገኛ ከሌሎች አካባቢዎች እንዴት ለይቶ ማወቅ ይቻላል?

ሀ. አራቱ መሠረታዊ አቅጣጫዎች

የምንኖርበትን አካባቢ ከሌሎች አካባቢዎች ለይተን ለማወቅ በአንጻራዊ መገኛ ማመልከት ይቻላል። አንጻራዊ መገኛ አንድ ነገር የሚገኝበትን ቦታ ለማወቅ የምንጠቀምበት ዘዴ ነው። ለምሳሌ በስተግራ፣ በስተቀኝ፣ ከበስተኋላ፣ ከበስተፊት፣ ከላይና ከታች በማለት መግለጽ ይቻላል። በተጨማሪም የአንድን ነገር አንጻራዊ መገኛ ከአንድ ቋሚ አካባቢ አንጻር ተነሥተን በአራቱ መሠረታዊ አቅጣጫዎች ማመልከት ይቻላል። አራቱ መሠረታዊ አቅጣጫዎች የሚባሉት ሰሜንና ደቡብ፣ ምሥራቅና ምዕራብ ናቸው።

ሰ. የክፍለ ከተማችን መገኛ ከሌሎች ክፍለ ከተሞች አንጻር



ምዕራ 4.2 የአዲስ አበባ ክፍለ ከተሞች ንደፍ ካርታ

ተግባር 4.1.2 • የቡድን ውይይት

ዓላማ- የክፍለ ከተማችንን አቅጣጫ መለየት

መመሪያ- አምስት አባላት ያሉት ቡድን በመመሥረት ክፍለ ከተማችሁ የሚገኝበትን አቅጣጫ በተመለከተ ተወያዩ።

- ትምህርት ቤታችሁ በየትኛው ክፍለ ከተማ እንደሚገኝ ለመምህራችሁ ተናገሩ።
- ትምህርት ቤታችሁ የሚገኝበትን ክፍለ ከተማ በስተግራ በኩል የሚያዋስነው ክፍለ ከተማ ማን ይባላል? በስተቀኝ በኩል የሚገኘው ክፍለ ከተማ ማን ይባላል?
- ከትምህርት ቤታችሁ አንጻር የቤታችሁን መገኛ አቅጣጫ አመልክቱ።

ክፍለ ከተማ የተለያዩ ብዙ ወረዳዎችን የያዘ የአስተዳደር እርከን ነው። በአዲስ አበባ ውስጥ አሥር ክፍለ ከተሞች አሉ። እነርሱም ቦሌ ክፍለ ከተማ፣ አራዳ ክፍለ ከተማ፣ ኮልፌ ቀራንዮ ክፍለ ከተማ፣ ልደታ ክፍለ ከተማ፣ የካ ክፍለ ከተማ፣ ቂርቆስ ክፍለ ከተማ፣ አዲስ ከተማ ክፍለ ከተማ፣ አቃቂ ቃሊቲ ክፍለ ከተማ፣ ንፋስ ስልክ ላፍቶ ክፍለ ከተማ እና ጉለሌ ክፍለ ከተማ ናቸው።

ተግባር 4.1.3 • የግል ሥራ

ዓላማ- የክፍለ ከተማችሁን አንጻራዊ መገኛ ማመልከት

መመሪያ-

- በአዲስ አበባ የሚገኙ ክፍለ ከተሞችን ሰሜን፣ ደቡብ፣ ምሥራቅና ምዕራብ በማለት መደቡ።
- በመሐል አዲስ አበባ የሚገኙ ክፍለ ከተሞች የትኞቹ እንደሆኑ ተናገሩ።
- እያንዳንዳችሁ የምትኖሩበትን ክፍለ ከተማ ስምና አንጻራዊ መገኛ በአዲስ አበባ ካርታ ላይ አመልክቱ።

በሥዕል 4.2 የአዲስ አበባን ክፍለ ከተሞች መገኛን የሚያሳየውን ካርታ ንድፍ በመመልከት የእያንዳንዱን ክፍለ ከተማ መገኛዎች ከአራቱ መሠረታዊ አቅጣጫዎች አንጻር መግለጽ ይቻላል። በዚህም መሠረት

- ቦሌ ክፍለ ከተማ የአዲስ አበባ ምሥራቃዊ ክፍል ነው።
- አቃቂ ቃሊቲ ክፍለ ከተማ የአዲስ አበባ ደቡባዊ ምሥራቅ ክፍል ነው።
- ኮልፌ ቀራንዮና ንፋስ ስልክ ላፍቶ ክፍለ ከተሞች የከተማው ምዕራባዊ ክፍሎች ናቸው።

- ጉለሌና የካ ክፍለ ከተማ የከተማው ስሜናዊ ክፍሎች ናቸው።
- አዲስ ከተማ፣ አራዳ፣ ልደታና ቂርቆስ ክፍለ ከተሞች ደግሞ በመሐል አዲስ አበባ ይገኛሉ።

ተግባር 4.1.4 ◀ የቡድን ሥራ

ዓላማ- በክፍለ ከተማችሁ የሚገኙ የተለያዩ ቦታዎችን አንጻራዊ መገኛ ማመልከት

መመሪያ- አምስት አባላት ያሉት ቡድን በመመሥረት የትምህርት ቤታችሁን መገኛ መነሻ በማድረግ በክፍለ ከተማችሁ የሚገኙ ታዋቂ ቦታዎችን አንጻራዊ መገኛ በተመለከተ በቀረቡት ጥያቄዎች ላይ ተወያይታችሁ የተስማማችሁበትን ሐሳብ ለክፍል ጓደኞቻችሁ በጽሑፍ አቅርቡ።

- በክፍለ ከተማችሁ የሚገኙ ዋና ዋና ቦታዎች የመንግሥት መሥሪያ ቤቶች፣ አደባባዮችና ሆቴሎች ከትምህርት ቤታችሁ በየትኛው አቅጣጫ እንደሚገኙ በጽሑፍ አመልክቱ።

ሐ. በክፍለ ከተማችን የሚገኙ ታሪካዊ ሥፍራዎች

ተግባር 4.1.5 ◀ የቡድን ውይይት

ዓላማ- በየክፍለ ከተማው የሚገኙ ታሪካዊና ጠቃሚ ሥፍራዎችን መለየት

መመሪያ- አምስት አባላት ያሉት ቡድን በመመሥረት በቀረቡት ጥያቄዎች ላይ ተወያይታችሁ የተስማማችሁበትን ሐሳብ ለመምህራችሁ አቅርቡ በጽሑፍ አቅርቡ።

- በክፍለ ከተማችሁ ከሚገኙ ጠቃሚ ቦታዎች መካከል ዋና ዋናዎቹን ዘርዝሩ።
- ታሪካዊ ሥፍራ ምንድን ነው?



ሥዕል 4.3 በተለያዩ ክፍለ ከተሞች የሚገኙ ሐውልቶች

የአንድ አካባቢ ሕዝብ ታሪካዊ ድርጊቶችን የፈጸመባቸው ቦታዎች ታሪካዊ ሥፍራዎች ይባላሉ። ለምሳሌም ጥንታዊ ዋሻዎች፣ ጦር ሜዳዎች፣ አደባባዮች፣ ምሽጎች፣ የታዋቂ ሰዎች መኖሪያ ቤቶችና ፍርስራሾችን መጥቀስ ይቻላል።

ታሪካዊ ሥፍራዎች የሕዝብን ባሕልና ታሪክ ለማጥናት ይጠቅማሉ። ስለዚህ ልንጠብቃቸውና ልንከባከባቸው ይገባል። ከታሪካዊ ሥፍራዎች የሚከተሉትን መመልከት ይቻላል።

- ሀ. ዋሻዎች ለጥንታዊ ሰዎች በመኖሪያነት ያገለገሉ ቦታዎች ናቸው።
- ለ. አደባባዮች የአንድ አካባቢ ሕዝብ በዓላትን የሚያከብርበት ሥፍራ ወይንም በማጎበራዊ ኑሮአቸው ያጋጠሟቸውንና የሚያጋጥማቸውን ልዩ ልዩ ጉዳዮች ለመነጋገር የሚገናኙባቸውና የሚሰባሰቡባቸው ሥፍራዎች ናቸው።
- ሐ. ምሽግ ጥቃትን ለመከላከል ከአፈር፣ ከአሸዋ ወይንም ከድንጋይ የተሠራ መከላከያ ሥፍራ ነው።
- መ. የጦር ሜዳዎች ጦርነት የተካሄደባቸው ቦታዎች ናቸው።

ተግባር 4.1.6 ◀ ተግባራዊ ክንውን

ዓላማ- በክፍለ ከተማችሁ ያሉ ታሪካዊ ሥፍራዎችን ይዘት መለየት

መመሪያ- ይህ ተግባር የሚከናወነው በቡድን በመሆን ነው።

- ተማሪዎች በክፍለ ከተማችሁ የሚገኝ አንድ ታሪካዊ ሥፍራ በመጎብኘት፣ ጥናት በማድረግና ሥዕሎችን በመሣል ለክፍል ጓደኞቻችሁ አቅርቡ።
- በምትኖሩበት ክፍለ ከተማ የሚገኙ ታሪካዊ ሥፍራዎች ምን ምን እንደሆኑ ወላጆቻችሁን በመጠየቅ ዝርራቸውን ለክፍል ጓደኞቻችሁ አቅርቡ።

በክፍለ ከተማችሁ ከታሪካዊ ሥፍራዎች በተጨማሪ የተለያዩ ተቋማት ይገኛሉ። ለምሳሌ፦

- በቦሌ ክፍለ ከተማ የቦሌ ዓለም አቀፍ የአውሮፕላን ማረፊያ ይገኛል።
- በቂርቆስ ክፍለ ከተማ የአፍሪካ ኅብረት ጽ/ቤት ይገኛል።
- በጉለሌ ክፍለ ከተማ የአዲስ አበባ ዩኒቨርሲቲ ዋና ግቢ ይገኛል።

መልመጃ 4.1

- ሀ. የሚከተሉት ዓረፍተ ነገሮች ትክክል ከሆኑ “እውነት” ትክክል ካልሆኑ ደግሞ “ሐሰት” በማለት መልሱ።**
1. አንጻራዊ መገኛ የአንድ ቦታን መገኛ ለማወቅ ይጠቅማል።
 2. ክፍለ ከተማ ወረዳዎችን የሚመራ የአስተዳደር እርከን ነው።
 3. ምሽግ በታሪካዊ ሥፍራነት አይቆጠርም።
 4. ታሪካዊ ሥፍራዎች ጠቀሜታ የላቸውም።

ተግባር 4.2.1 - የቡድን ውይይት

ዓላማ- የመሬት ገጽታ ባሕርይነትን መለየት

መመሪያ- አምስት አባላት ያሉት ቡድን በመመሥረት በቀረቡት ጥያቄዎች ላይ ተወያይታችሁ የተስማማችሁበትን ሐሳብ ለክፍል ጓደኞቻችሁ አቅርቡ።

- የመሬት ገጽታ ምንድን ነው?
- በክፍለ ከተማችሁ ምን ምን ዓይነት የመሬት ገጽታዎች ይገኛሉ?



ምዕራፍ 4.4 በተለያዩ ክፍለ ከተሞች የሚገኙ የመሬት ገጽታዎች

የመሬት ገጽታ በአንድ አካባቢ የሚገኝ የመሬት ተፈጥሮአዊ አቀማመጥ ነው። በአዲስ አበባ ከተማ በሚገኙ ክፍለ ከተሞች የተለያዩ የተፈጥሮ ገጽታዎች ይገኛሉ። በከተማው

- ሀ. ከፍተኛ የመሬት አካባቢዎች
- ለ. ዝቅተኛ የመሬት አካባቢዎችና
- ሐ. ሜዳማ የመሬት አካባቢዎች ይገኙበታል።

ሀ. ከፍተኛ የመሬት አካባቢዎች

ከፍተኛ የመሬት አካባቢዎች የሚባሉት ተራራዎችና ኮረብታማ ሥፍራዎች ናቸው። ለምሳሌ ጉሰሌ ክፍለ ከተማ ከፍተኛ ቦታዎች ከሚገኙባቸው ክፍለ ከተማዎች አንዱ ነው። የእንጦጦ ተራራ በጉሰሌ ክፍለ ከተማ የሚገኝ ተራራ ነው።



ሥዕል 4.5 የእንጦጦ ክፍተኛ ቦታ

ሰ. ዝቅተኛ የመሬት አካባቢዎች

ዝቅተኛ ቦታዎች የሚባሉት በአብዛኛው የወንዝ ሸለቆዎች ናቸው። ለምሳሌ ከየካና ከጉለሌ ክፍለ ከተሞች ከሚገኙ ክፍተኛ ሥፍራዎች የሚነሱ ወንዞች ወደ ሜዳማ አካባቢ ሲፈሱ የወንዝ ሸለቆዎችን ይፈጥራሉ።



ሥዕል 4.6 ዝቅተኛ ቦታዎች

ሐ. ሜዳማ የመሬት አካባቢዎች

ሜዳማ የመሬት አካባቢዎች የሚባሉት በአብዛኛው ለጥ ያሉ ሜዳዎች የሚገኙባቸው ናቸው። የቦሌ ክፍለ ከተማ በብዛት በሜዳማ ቦታዎች የተሸፈነ ነው። በሌሎች ክፍለ ከተማዎች ደግሞ ክፍተኛ፣ ሜዳማና ሸለቆማ የመሬት ገጽታዎች ተደባልቀው ይገኛሉ።



ሥዕል 4.7 ሜዳማ አካባቢ

ተግባር 4.2.2 ← የቡድን ውይይት

ዓላማ- የመሬት ገጽታዎች በአየር ንብረት ላይ የሚያመጡትን ተጽእኖ መግለጽ

መመሪያ- አምስት አባላት ያሉት ቡድን በመመሥረት በቀረቡት ጥያቄዎች ላይ ተወያይታችሁ የተስማማችሁበትን ሐሳብ ለመምህራችሁ በጽሑፍ አቅርቡ።

- የመሬት ገጽታዎች በአየር ንብረት ላይ ምን ዓይነት ተጽዕኖ ይፈጥራሉ?
- የአየር ንብረት በሰዎች የአኗኗር ልምድ ላይ ምን ዓይነት ተጽዕኖ ይፈጥራል?

በተለያዩ የመሬት ገጽታዎች የሚታየው የአየር ንብረት የተለያዩ ነው። ለምሳሌ ዝቅተኛ የመሬት ገጽታ ያላቸው ቦታዎች ከፍተኛ ሙቀትና አነስተኛ የዝናብ መጠን ሲኖራቸው ከፍተኛ ቦታዎች ግን የሙቀት መጠናቸው አነስተኛ ነው። በተጨማሪም ከፍተኛ ቦታዎች ቀዝቃዛና በአብዛኛው ዝናባማ የአየር ንብረት አላቸው።

የአየር ንብረት መለያየት በሰዎች የአኗኗር ልምድ ላይ ተጽእኖ ይኖረዋል። ለምሳሌ በአለባበስና በመኖሪያ ቤት አሠራር ላይ በግልጽ የሚታይ ልዩነት ይፈጠራል። ሞቃታማ የአየር ንብረት ባለበት አካባቢ የሚኖሩ ሰዎች ቀለል ያሉ አልባሳትን ይጠቀማሉ። ቀዝቃዛማ የአየር ንብረት ባለበት አካባቢ የሚኖሩ ሰዎች ደግሞ ቅዝቃዜውን ለመቋቋም ሲሉ ወፈር ያሉ ልብሶችን ይለብሳሉ።

የቤት አሠራራቸውን ስንመለከት ደግሞ ሞቃታማ የአየር ንብረት ባለባቸው አካባቢዎች የሚሠሩ ቤቶች ጣራቸው ከፍተኛ ሲሆን ሙቀቱን ለመቀነስ የሚረዱ ብዛት ያላቸው

መስኮቶች ይኖሯቸዋል። ቀዝቃዛ የአየር ንብረት ባለባቸው አካባቢዎች የሚሠሩ ቤቶች ጣራ ዝቅ ያለና የመስኮቶቻቸው ብዛት አነስተኛ ነው።



ሥዕል 4.8 የአዲስ አበባ ከተማ ከፊል ገጽታ

ተግባር 4.2.3 • የቡድን ሥራ

ዓላማ- የመልክአ ምድር ገጽታዎችን ልዩነት በመሳይ ቅርጽ ሠርቶ ማሳየት
መመሪያ- አምስት አባላት ያሉት ቡድን በመመሥረት ቀጥሎ የቀረበውን ተግባር ታከናውናላችሁ። በመጨረሻም የመልክአ ምድር ገጽታዎችን ልዩነት ለማሳየት የተሠራውን መሳይ ቅርጽ ለክፍል መምህራችሁ አቅርቡ።

- በክፍለ ከተማችሁ የሚገኙ የተለያዩ መልክአ ምድራዊ ገጽታዎችን በመጎብኘት የተለያዩ የመሬት ገጽታዎችን የሚያሳይ መሳይ ቅርጽ ከጄሶ ወይንም ከሸክላ ሥሩ።

መልመጃ 4.2

ሀ. የሚከተሉት ዓረፍተ ነገሮች ትክክል ከሆኑ “እውነት” ትክክል ካልሆኑ ደግሞ “ሐሰት” በማለት መልሱ።

1. ተራራማ የመሬት ገጽታዎች በስፋት የሚገኙት በቦሌ ክፍለ ከተማ ነው።
2. ዝቅተኛ ሥፍራዎች በጣም ቀዝቃዛ ናቸው።
3. የአንድ አካባቢ መልክአ ምድራዊ አቀማመጥ የመሬት ገጽታ ይባላል።
4. በአዲስ አበባ ከተማ ከፍተኛ ሥፍራዎች በስፋት ይገኛሉ።
5. የመሬት ገጽታዎች በአየር ንብረት ላይ ተጽእኖ የላቸውም።

ሐ. በ“ሀ” ሥር የቀረቡትን ከ“ለ” ሥር ከተዘረዘሩት ጋር አዛምዱ።

| | |
|-------------|--------------------|
| ሀ | ለ |
| 1. ከፍተኛ ተራራ | ሀ. ቦሌ |
| 2. ዝቅተኛ ሥፍራ | ለ. ከፍተኛ የመሬት ገጽታዎች |
| 3. ሞቃታማ ሥፍራ | ሐ. ሸለቆዎች |
| | መ. ወንዝ |
| | ሠ. እንጦጦ |

መ. የሚከተሉትን ጥያቄዎች መልሱ።

1. የክፍለ ከተማችሁን መልክአ ምድራዊ ገጽታ በአጭሩ ግለጹ።
2. የመሬት ገጽታ በአየር ንብረት ላይ ያለው ተጽእኖ ምንድን ነው።

4.3 በክፍለ ከተማችን ውስጥ የሚገኙ ተቋማት

ከንዑስ ርዕሱ የሚጠበቅ የመማር ብቃት

ተማሪዎች ይህንን ንዑስ ርዕስ ከተማራችሁ በኋላ፡-

- በክፍለ ከተማችሁ የሚገኙትን ትላልቅ ተቋማት ትዘረዝራላችሁ።
- በክፍለ ከተማችሁ የሚገኙ ተቋማት የሥራ ድርሻ ትተነትናላችሁ።

ቁልፍ ቃላት

- ተቋማት
- የሥራ ድርሻ

ተግባር 4.3.1 - የቡድን ሥራ

ዓላማ- የተቋማትን ምንነትና ተግባር መግለጽ

መመሪያ- አምስት አባላት ያሉት ቡድን በመመሥረት በቀረቡት ጥያቄዎች ላይ ተወያይታችሁ የተስማማችሁበትን ሐሳብ ለመምህራችሁ በጽሑፍ አቅርቡ።

- ተቋም ምንድን ነው?
- በክፍለ ከተማችሁ የሚገኙ ትላልቅ ተቋማትን ዝርዝር አቅርቡ።
- በክፍለ ከተማችሁ የሚገኙ ተቋማት ምን ምን ተግባራትን ያከናውናሉ።



- ✓ በሥዕሉ የሚታየው ተቋም ምንድን ነው?
- ✓ በተቋሙ የሚከናወነው ተግባር ምንድን ነው?

- ሥዕሉ ምንን ያሳያል?
- የተቋሙ ተግባር ምንድን ነው?

ሥዕል 4.9 በተለያዩ ክፍለ ከተሞች የሚገኙ ተቋማት

ሀ. ተቋማት

በክፍለ ከተማችን ውስጥ ለሕዝብ የተለያዩ ጠቃሚ አገልግሎቶችን በተቀናጀና በተደራጀ መልኩ ለመስጠት በመንግሥት እውቅና አግኝተው የተቋቋሙ ድርጅቶች ተቋማት ይባላሉ። በክፍለ ከተማችን ማኅበራዊ አገልግሎት ለመስጠት እንዲሁም ምጣኔ ሀብታዊ እንቅስቃሴን ለማገዝ የተቋቋሙ በርካታ ተቋማት ይገኛሉ። ለምሳሌም፡-

- ፖሊስ ጣቢያ
- ፍርድ ቤት
- ትምህርት ቤቶች
- ሌሎች የመንግሥት ቢሮዎች
- የጤና ተቋማት
- መንግሥታዊ ያልሆኑ ድርጅቶች
- የግል ተቋማት ይገኛሉ።

ለ. የተቋማት ተግባራት

በክፍለ ከተማችን የሚገኙ ተቋማት የተለያዩ ተግባራትና ኃላፊነት አላቸው። ለምሳሌ የሚከተሉትን ተቋማት ኃላፊነት እንመልከት።

የፖሊስ መምሪያ፡- የፖሊስ መምሪያ የክፍለ ከተማችን ነዋሪዎች ሰላምና ደንገነት እንዲጠብቅ አገልግሎት የሚሰጥ ተቋም ነው። የኅብረተሰቡን ሰላምና ደንገነት የሚጠብቁ የፖሊስ አባላት አሉት። በተጨማሪም በክፍለ ከተማችን ወንጀል ሲፈጸም ወይም የፖሊስ ክትትል የሚያስፈልገው ጉዳይ ሲያጋጥም ሰዎች በአቅራቢያቸው ወደሚገኘው የፖሊስ ጣቢያ በአካል ሄደው ወይም በሌሎች መንገዶች የተፈጸመውን ወንጀል የሚያመለክቱበት ተቋም ነው። በክፍለ ከተማችን በፖሊስ መምሪያ ሥር በወንጀል የተጠረጠረ ወይም ወንጀል የፈጸመ ሰው ለጊዜው ጉዳዩ እስኪጣራ ድረስ በጥበቃ የሚቆይበት ፖሊስ ጣቢያ ይገኛል። ስለዚህ ወንጀል ሲፈጸም ካየን ወይም የፖሊስ ድጋፍ የሚያስፈልገው ነገር ካጋጠመን ለፖሊስ በመጠቀም አገልግሎት ማግኘት እንችላለን።



ሥዕል 4.10 ፖሊስ ጣቢያ

ፍርድ ቤቶች፡- በክፍለ ከተማችን የተለያዩ ምድብ ያላቸው ፍርድ ቤቶች ሊገኙ ይችላሉ። ፍርድ ቤቶች የኅብረተሰብ ሰላም ተጠብቆ የዕለት ተዕለት ተግባራት እንዳይደናቀቁ የሚሠሩ መንግሥታዊ ተቋማት ናቸው። ፍርድ ቤቶችም ሕግን በመተርጎም ሕገ ወጥ በሆኑ ግለሰቦችና ድርጅቶች ላይ ተገቢ እርምጃ እንዲወስዱ የተበደሉ ዜጎች መብታቸው እንዲከበርላቸው የሚሠሩ ተቋማት ናቸው።



ሥዕል 4.11 የፌደራል ጠቅላይ ፍርድ ቤት

ሌሎች መንግሥታዊ ተቋማት፡- በክፍለ ከተማችን እንደተቋቋሙበት ዓላማ ለኅብረተሰቡ አገልግሎት የሚሰጡ የተለያዩ ተቋማት ይገኛሉ። ለምሳሌ የኤሌክትሪክ ኃይል ኮርፖሬሽን የመብራት አገልግሎት ይሰጣል። የአዲስ አበባ ከተማ የውሃና ፍሳሽ ባለሥልጣን በተለያዩ ክፍለ ከተሞች በሚገኙ ቅርንጫፍ መሥሪያ ቤቶቹ አማካኝነት ለኅብረተሰቡ ንጹሕ የመጠጥ ውሃ አቅርቦት እንዲሁም የፍሳሽ ቆሻሻ የማንሣት አገልግሎት ያቀርባል። ቴሌኮሙኒኬሽን ደግሞ የመደበኛ ስልክ፣ የተንቀሳቃሽ ስልክና የመረጃ መረብ አገልግሎት ይሰጠናል።



ሥዕል 4.12 በተለያዩ ክፍለ ከተሞች የሚገኙ ተቋማት

በሁሉም ክፍለ ከተሞች የተለያዩ ተግባራትን የሚያከናውኑ ተቋማት ይገኛሉ። ለምሳሌ፦

- የክፍለ ከተማ የትምህርት ጽሕፈት፦ በክፍለ ከተማችን የሚገኙ የትምህርት ተቋማት ለጎበዘተሰቡ ተገቢውን ትምህርት እንዲሰጡ የማድረግ፣ ድጋፍ የመስጠትና የመከታተል ሥራ ይሠራል።
- የክፍለ ከተማ የጤና ጽሕፈት፦ የክፍለ ከተማችን ነዋሪዎች የጤና አገልግሎት እንዲያገኙ ያደርጋል።
- መንግሥታዊ ያልሆኑ ድርጅቶችና የግል ተቋማት

መንግሥታዊ ካልሆኑ ድርጅቶች ለምሳሌ የቀይ መስቀል ማኅበር ማንኛውም ዓይነት አደጋ በደረሰበት ቦታ ቀድሞ በመድረስ የሰዎችን ሕይወት በማዳን በጎ ተግባር ያከናውናል። የግል ተቋማት የምንላቸው በግል ባለሀብቶች የተቋቋሙ ትምህርት ቤቶች፣ የግል ጤና ድርጅቶች፣ ሆቴሎችንና የመሳሰሉትን ያጠቃልላል። መንግሥታዊ ያልሆኑ ተቋማት በተቋቋሙበት ዓላማ መሠረት ለጎበዘተሰቡ አገልግሎት ይሰጣሉ።

መልመጃ 4.3

ሀ. የሚከተሉት ዓረፍተ ነገሮች ትክክል ከሆኑ “እውነት” ትክክል ካልሆኑ ደግሞ “ሐሰት” በማለት መልሱ።

1. ተቋማት የተለያዩ አገልግሎቶችን ለመስጠት የተቋቋሙት ድርጅቶች ናቸው።
2. ፖሊስ ጣቢያና ፍርድ ቤት መንግሥታዊ ያልሆኑ ተቋማት ናቸው።
3. የፍርድ ቤቶች ተግባር ሕግን መተርጎም ነው።
4. መንግሥታዊ ያልሆኑ ድርጅቶች ዓላማ የራሳቸውን ጥቅም ማስፈጸም ብቻ ነው።

ሰ. በ“ሀ” ሥር የቀረቡትን ተቋማት ከ“ለ” ሥር ከተዘረዘሩት አገልግሎቶች ጋር አዛምዱ።

| ሀ | ለ |
|-------------|-----------------------|
| 1. ፖሊስ ጣቢያ | ሀ. ሕግን መተርጎም |
| 2. ፍርድ ቤት | ለ. ወንጀል መከላከል |
| 3. ቴሌኮሙኒኬሽን | ሐ. በግለሰቦች የሚቋቋሙ |
| 4. የግል ድርጅት | መ. ተንቀሳቃሽ ስልክ |
| | ሠ. የኤሌክትሪክ ኃይል ኮርፖሬሽን |

ሐ. የሚከተሉትን ጥያቄዎች መልሱ።

1. የትምህርት ጽሕፈት ቤትን ተግባራት በዝርዝር ግለጹ።
2. በአካባቢያችሁ ወንጀል እንዳይፈጸም ለመከላከል ከእናንተ ምን እንደሚጠበቅ ለመምህራችሁ በጽሑፍ አቅርቡ።

4.4 የክፍለ ከተማችን ምጣኔ ሀብታዊ እንቅስቃሴዎች

ከንዑስ ርዕሱ የሚጠበቅ የመማር ብቃት

ተማሪዎች ይህንን ንዑስ ርዕስ ትምህርት ከተማራችሁ በኋላ፦

- በክፍለ ከተማችሁ ውስጥ የሚከናወኑትን ዋና ዋና ምጣኔ ሀብታዊ እንቅስቃሴዎችን ትለያላችሁ።
- በክፍለ ከተማችሁ የሚታዩ ዋና ዋና ምጣኔ ሀብታዊ እንቅስቃሴዎችን ጠቀሜታ ትገልጻላችሁ።
- በአካባቢያችሁ የሚታዩ የቴክኖሎጂ ውጤቶችን ምሳሌ በመስጠት ታስረዳላችሁ።
- ለክፍለ ከተማችሁ እድገት የሥራን አስፈላጊነት ትገልጻላችሁ።
- በዕድሜያችሁ ደረጃ ለሥራ ያላችሁን ቁርጠኝነት በተግባር ትገልጻላችሁ።

ቁልፍ ቃላት

- ምጣኔ ሀብታዊ እንቅስቃሴዎች
- የቴክኖሎጂ ውጤቶች

1. ምጣኔ ሀብታዊ እንቅስቃሴዎች

ተግባር 4.4.1 ← የቡድን ሥራ

ዓላማ- የምጣኔ ሀብትን ምንነትና ጥቅም መግለጽ

መመሪያ- አምስት አባላት ያሉት ቡድን በመመሥረት በቀረቡት ጥያቄዎች ላይ ተወያይታችሁ የተስማማችሁበትን ሐሳብ ለመምህራችሁ በጽሑፍ አቅርቡ።

- የምጣኔ ሀብታዊ እንቅስቃሴን ምንነት በተመለከተ የምታውቁትን ተናገሩ።
- በክፍለ ከተማችሁ ምን ምን ዓይነት ምጣኔ ሀብታዊ እንቅስቃሴዎች እንደሚከናወኑ ዘርዝሩ።
- በክፍለ ከተማችሁ የሚታዩት ምጣኔ ሀብታዊ እንቅስቃሴዎች ጠቀሜታን በተመለከተ ግለጹ።

በአዲስ አበባ በሚገኙ ክፍለ ከተማዎች የሚኖሩ ሰዎች በተለያዩ ምጣኔ ሀብታዊ እንቅስቃሴዎች ውስጥ በመሳተፍ ሠርተው ይኖራሉ። በተለያዩ ክፍለ ከተሞች የከተማ ግብርና፣ የአገልግሎት ሰጪ ዘርፎች፣ የንግድ፣ የመጓጓዣ፣ የእደ ጥበብና የኢንዱስትሪ ምጣኔ ሀብታዊ እንቅስቃሴዎች በስፋት ይታያሉ።

በሁሉም ክፍለ ከተሞች ተመሳሳይ ምጣኔ ሀብታዊ እንቅስቃሴ ላይኖር ይችላል። ለምሳሌ የአቃቂ ቃሊቲ ክፍለ ከተማ የአዲስ አበባ ከተማ የኢንዱስትሪ ቀጠና በመሆኑ ብዛት ያላቸው ኢንዱስትሪዎች ይገኙበታል። የአቃቂ ቃሊቲ፣ የጉለሌ፣ የቦሌ፣ የዩካ፣ የንፋስ ስልክ ላፍቶና ኮልፌ ቀራንዮ ክፍለ ከተማ ደግሞ የከተማ ግብርና ምጣኔ ሀብታዊ እንቅስቃሴ በስፋት ይታይባቸዋል። የአዲስ ከተማ፣ የልደታ የአራዳና የቂርቆስ ክፍለ ከተሞች ደግሞ ሰፊ የንግድ ምጣኔ ሀብታዊ እንቅስቃሴ ይካሄዳቸዋል።

ሀ. ግብርና

ግብርና በሁለት ዋና ዋና ክፍሎች ይከፈላል። እነርሱም እርሻና ከብት እርባታ ናቸው። በእርሻ ሥራ የሚተዳደሩ ሰዎች አርሶ አደሮች ወይም ገበሬዎች ይባላሉ። በከብት እርባታ የሚተዳደሩ ደግሞ አርብቶ አደሮች ይባላሉ። በአዲስ አበባ ከተማ በአንዳንድ ክፍለ ከተማዎች የከተማ ግብርና ይካሄዳል።

ተግባር 4.4.2 ← የቡድን ውይይት

ዓላማ- የከተማ ግብርና ምንነትንና ጠቀሜታ መለየት

መመሪያ- አምስት አባላት ያሉት ቡድን በመመሥረት በቀረቡት ጥያቄዎች ላይ ተወያይታችሁ የተስማማችሁበትን ሐሳብ ለመምህራችሁ በጽሑፍ አቅርቡ።

- የከተማ ግብርና ምንድን ነው?
- በከተማ ግብርና የሚመረቱ ምርቶች ምን ምን ናቸው?
- የከተማ ግብርና ለምን ይጠቅማል?



ሥዕል 4.13 የከተማ ግብርና በክፍል

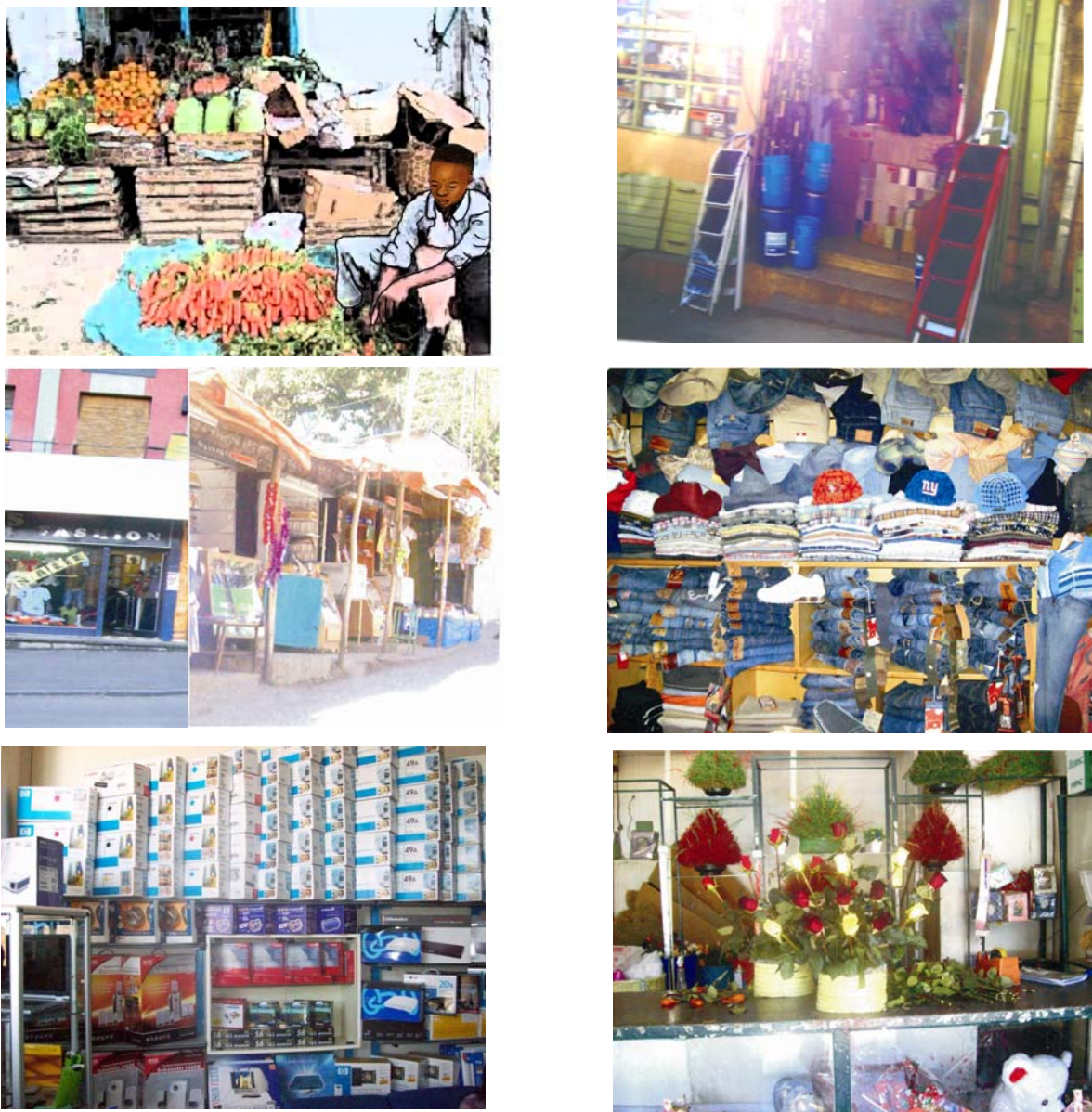
በአዲስ አበባ ከተማ በሚገኙ በወንዞች ዳርቻዎችና በመኖሪያ ግቢ ውስጥም ልዩ ልዩ አትክልትና ፍራፍሬዎች ይመረታሉ። ጤፍ፣ ስንዴና ገብስ የመሳሰሉት የምግብ ሰብሎችም ይመረታሉ። በተጨማሪም የዶሮ እርባታ፣ የወተትና የሥጋ ከብት እርባታ፣ የአሳማ እርባታ፣ የእንጉዳይ ምርት፣ የሐር ትል ምርት፣ የንብ እርባታ፣ የችግኝ ማራቢያና የመሳሰሉት በሰፊው ይከናወናሉ።

የከተማ ግብርና ለነዋሪዎች የምግብ ፍጆታ የሚውሉ ምርቶችን በማቅረብ፣ የሥራ ዕድል በመፍጠር፣ የተፈጥሮ ሀብትን በአግባቡ በመጠቀም አካባቢን ለመንከባከብ የሚያስችል ምጣኔ ሀብታዊ ጠቀሜታ አለው።



ሥዕል 4.14 የከተማ ገብርና እንቅስቃሴ በከፊል

ሰ. ንግድ



ሥዕል 4.15 የንግድ ዓይነቶች በከፊል

ተግባር 4.4.3 - የቡድን ውይይት

ዓላማ- የንግድ ምንነትና ጠቀሜታ መለየት

መመሪያ- ከ4-6 ተማሪዎች በቡድን በመሆን ቀጥሎ በቀረቡት ጥያቄዎች ላይ ተወያይታችሁ ዋና ዋና ነጥቦችን ለክፍል ጓደኞቻችሁ አቅርቡ።

- ንግድ ምንድን ነው?
- በአካባቢያችሁ ምን ምን ዓይነት የንግድ እንቅስቃሴዎች ይካሄዳሉ?
- በክፍል ከተማችሁ የሚገኙ የተለያዩ የንግድ እንቅስቃሴዎች ጠቀሜታ ምንድን ነው?

ንግድ የግብርናና የኢንዱስትሪ ውጤቶችን በሚሸጡና በሚገዙ ሰዎች መካከል የሚደረግ ልውውጥ ነው። ንግድ አምራቹም ምርቱን ለመሸጥ ተጠቃሚውም ገዝቶ እንዲጠቀም የሚረዳ ምጣኔ ሀብታዊ እንቅስቃሴ ነው። ንግድ ለመንግሥት ግብር በመክፈል ለሕዝብና ለሀገር ዕድገት ከፍተኛ ጠቀሜታ አለው።

በተለያዩ ክፍለ ከተሞች የችርቻሮ የጅምላ ንግድ ይካሄዳል። በንግድ እንቅስቃሴ የግብርና፣ የኢንዱስትሪ፣ የቴክኖሎጂ፣ የሆቴል አገልግሎትና ሌሎች በርካታ አገልግሎቶች ለተጠቃሚዎች ይቀርባሉ። በንግድ ልውውጥ የምርት፣ የአገልግሎትና የገንዘብ ዝውውር ይካሄዳል። በክፍለ ከተማችሁ በሚገኙ ትላልቅ የንግድ ተቋማት፣ መደብሮች፣ የገበያ ቦታዎችና በአገልግሎት መስጫዎች በርካታ ዜጎች ተቀጥረው በመሥራት ሕይወታቸውን ይመራሉ።

ሐ. መጓጓዣ



ሥዕል 4.16 የየብስ መጓጓዣ ዓይነቶች

ተግባር 4.4.4 ← የቡድን ውይይት

ዓላማ- የመጓጓዣ ዓይነቶችና ጥቅሞችን መለየት

መመሪያ- ከ4-6 ተማሪዎች በቡድን በመሆን ቀጥሎ በቀረቡት ጥያቄዎች ላይ ተወያይታችሁ ዋና ዋና ነጥቦችን ለመምህራችሁ በጽሑፍ አቅርቡ።

- መጓጓዣ ምንድን ነው?
- የመጓጓዣ ጥቅሞች ምንድን ናቸው?
- በአካባቢያችሁ በስፋት የሚታዩ የመጓጓዣ ዓይነቶችን ዘርዝሩ።

የመጓጓዣ ዓይነቶች ባህላዊና ዘመናዊ ተብለው በሁለት ይከፈላሉ። በአንዳንድ ከመሐል ከተማ ርቀው በሚገኙ አካባቢዎች ሰዎች ባህላዊ መጓጓዣዎችን ይጠቀማሉ። በአንዳንድ ቦታዎች ደግሞ ባለሦስት ጎማ ተሽከርካሪዎች፣ የከተማ አውቶብሶች፣ ታክሲዎችና የቤት መኪናዎች አገልግሎት ይሰጣሉ።

የተለያዩ ዘመናዊና ባህላዊ መጓጓዣዎች ለጎብረተሰቡ በርካታ ጥቅሞችን ይሰጣሉ። ለምሳሌ፡

- ሰዎችን ወደ ሥራ ቦታ ማድረስና መመለስ
- ለምጣኔ ሀብት እንቅስቃሴ
- እቃዎችን ለማጓጓዝ
- ምርት ለሽማጃዎች ለማድረስ ይጠቅማል።

መ. እደጥበብ

ተግባር 4.4.5 ← የቡድን ውይይት

ዓላማ- የእደ ጥበብ ዓይነቶችንና ጠቀሜታን መለየት

መመሪያ- አምስት አባላት ያሉት ቡድን በመመሥረት በቀረቡት ጥያቄዎች ላይ ተወያይታችሁ የተስማማችሁበትን ሐሳብ ለመምህራችሁ በጽሑፍ አቅርቡ።

- በእጅ የሚሠሩ የባህል ልብሶችን በስማቸው ግለጹ።
- በአካባቢያችሁ ምን ምን ዓይነት የእደጥበብ ውጤቶች ይሠራሉ?
- የእደጥበብ ውጤት ጠቀሜታዎች ምንድን ነው?

| | | | |
|--|--|---|---|
|  |  |  |  |
| <p>✓ በሥዕሉ የሚታየው ምንድን ነው? የምን ውጤት ነው?</p> | <p>✓ በሥዕሉ የሚታየው ምንድን ነው? የምን ውጤት ነው?</p> | <p>✓ ሥዕሉ የሚያሳየው ምንድን ነው? የምን ውጤት ነው?</p> | <p>✓ ሥዕሉ የሚያሳየው ምንድን ነው? የምን ውጤት ነው?</p> |
|  |  |  | |
| <p>✓ ሥዕሉ ምንን ያሳያል? የምን ውጤት ነው?</p> | <p>✓ ሥዕሉ ምንን ያሳያል? የምን ውጤት ነው?</p> | <p>✓ በሥዕሉ የሚታየው ምንድን ነው? የሚሠራው እንዴት ነው?</p> | |

ሥዕል 4.17 ልዩ ልዩ የእደጥበብ ወጤቶች

የእደ ጥበብ ወጤቶች በተለያዩ ዘዴ ሊሠሩ ወይንም ሊመረቱ ይችላሉ። ለምሳሌ ሰዎች በእጃቸው ወይንም ትንንሽ የማምረቻ መሣሪያዎችን በመጠቀም እቃዎችን ያመርታሉ። የሀገር ባህል ልብሶች፣ የሸክላ ምጣድ፣ ጀቦና፣ የአበባ ማስቀመጫ የመሳሰሉት እቃዎችን በእጅ ይሠራሉ። በተለያዩ የከተማችን አካባቢዎች በርካታ የእደ ጥበብ ወጤቶች ይመረታሉ። በጉለሌ ክፍለ ከተማ በሚገኙ በሽሮ ሜዳና በቀጨኔ አካባቢዎች የሸማ ልብስ በስፋት ይመረታል። የሸክላ ወጤቶች ደግሞ በቀጨኔ አካባቢ ይመረታሉ።

በተለያዩ ክፍለ ከተማዎች ከእንጨት፣ ከብረታ ብረት፣ ከፕላስቲክ፣ ከኖራ፣ ከአፈርና ከሌሎች ነገሮች ጠቃሚ ምርቶች ይመረታሉ። በጥቃቅንና አነስተኛ የንግድ ተቋማት የሚሠሩ ዜጎች ከውጪ ሀገር የሚገቡ የተለያዩ ምርቶችን የሚተኩ፣ በተመጣጣኝ ዋጋ የሚቀርቡ የአካባቢያቸውን ጥሬ ዕቃ የሚጠቀሙ የእደ ጥበብ ወጤቶችን በማምረት ምጣኔ ሀብታዊ ጥቅሞች ይሰጣሉ። በተጨማሪም ለዜጎች የሥራ ዕድል በመፍጠርና የቴክኖሎጂ ሽግግር በማድረግ ለኢንዱስትሪ ዕድገት አስተዋጽኦ ያደርጋሉ።

ተግባር 4.4.6 - የቡድን ሥራ

ዓላማ- የኢንዱስትሪ ምጣኔ ሀብት ምንነትንና ጥቅምን መግለጽ

መመሪያ- አምስት አባላት ያሉት ቡድን በመመሥረት በቀረቡት ጥያቄዎች ላይ

ተወያይታችሁ የተስማማችሁበትን ሐሳብ ለክፍል ጓደኞቻችሁ አቅርቡ።

- ኢንዱስትሪ ምንድን ነው?
- በክፍል ከተማችሁ የሚገኙ ትላልቅ ኢንዱስትሪዎችን ዘርዝሩ።
- በክፍል ከተማችሁ በሚገኙ ኢንዱስትሪዎች የሚመረቱ ምርቶች የሚሰጡት ጥቅም ምንድን ነው?

በክፍል ከተማችሁ ልዩ ልዩ የግብርና ውጤቶችን በስፋት በመጠቀም የታሸጉ ምግቦችን፣ አልባሳትን፣ የተለያዩ መገልገያ ዕቃዎችንና ለስላሳ መጠጦችን የሚያመርት ድርጅት ኢንዱስትሪ ይባላል። በተለያዩ ክፍል ከተማዎች የሚገኙ ኢንዱስትሪዎች መሠረታዊ ፍላጎታችንን ለማሟላት የሚያስችሉ ሽቀጦችን በማምረት፣ ለበርካታ ዜጎች የሥራ ዕድል በመፍጠር፣ ሀገራችን ከፍተኛ የውጭ ምንዛሪ እንድታገኝ በማድረግና በመሳሰሉት ሁኔታዎች ከፍተኛ ጥቅም ይሰጣሉ።

የግብርና ምጣኔ ሀብት ምርቶች ለአነስተኛና ጥቃቅን ንግዶች እንዲሁም ለአነስተኛ ኢንዱስትሪዎች መስፋፋት መሠረት ናቸው። ኢንዱስትሪና ግብርና የተዛመዱ ናቸው። የግብርና ምጣኔ ሀብት ለኢንዱስትሪ ምጣኔ ሀብት መሠረትና መጋቢ ነው።

2. ጠቃሚ የቴክኖሎጂ ውጤቶችና አገልግሎታቸው

የቴክኖሎጂ ውጤት የሰው ልጆች ሥልጣን በጥበብና በዕውቀት እያዳበረ ሲመጣ በዕለት ተዕለት ኑሮአቸው የሚያጋጥማቸውን ችግሮች ለመፍታት የሚፈጥሩት ግኝት ነው።

ተግባር 4.4.7 - የቡድን ውይይት

ዓላማ- የቴክኖሎጂ ውጤቶችን ምንነትና ጥቅምን መለየት

መመሪያ- አምስት አባላት ያሉት ቡድን በመመሥረት በቀረበው ጥያቄ ላይ

ተወያይታችሁ የተስማማችሁበትን ሐሳብ ለክፍል ጓደኞቻችሁ አቅርቡ።

- በአካባቢያችሁ ጥቅም ላይ የቴክኖሎጂ ውጤቶችን ዘርዝሩ።
- በአካባቢያችሁ የሚገኙ የቴክኖሎጂ ውጤቶች የሚሰጡትን ጥቅም ግለጹ።

የሚከተሉትን ሥዕሎች በመመልከት ለጥያቄዎቹ መልስ ስጡ።

| | | |
|---|--|---|
|  |  |  |
| <p>✓ ይህ ሥዕል ምንን ያሳያል? አገልግሎቱስ ምንድን ነው?</p> | <p>✓ በሥዕሉ ሚታየው ምንድን ነው? የሚሰጠው ጥቅም ምንድን ነው?</p> | <p>✓ በሥዕሉ ሚታየው ምንድን ነው? የሚሰጠው ጥቅም ምንድን ነው?</p> |
|  |  |  |
| <p>✓ በሥዕሉ የሚታየው ምንድን ነው? ✓ ለምን ይጠቅማል?</p> | <p>✓ ይህ ሥዕል ምንን ያሳያል? ጥቅሙስ ምንድን ነው?</p> | <p>✓ በሥዕሉ የሚታየው ምንድን ነው? ✓ ምን ዓይነት አገልግሎት ይሰጠናል?</p> |

ሥዕል 4.18 የተለያዩ የቴክኖሎጂ ወጤቶች

የቴክኖሎጂ ወጤቶች የተለያዩ ጠቃሚ አገልግሎቶች በመስጠት አኗኗራችን ቀላልና ምቹ እንዲሆን ይረዱናል።

ለምሳሌ፡-

- **ሬድዮና ቴሌቪዥን፡-** የዓለም ወቅታዊ መረጃዎችን ለማዳመጥና ለመመልከት እንዲሁም ለመዝናኛ አገልግሎት ይጠቅማሉ።
- **የኤሌክትሪክ ምድጃ፡-** የኤሌክትሪክ ጉልበትን በመጠቀም የተለያዩ ነገሮችን በፍጥነት ለማብሰል ይጠቅማል።
- **ማቀዝቀዣ፡-** አትክልት፣ ፍራፍሬ፣ ሥጋ ወተት የመሳሰሉ የምግብና የመጠጥ ዓይነቶች ሳይበላሹ እንዲቆዩ ለማድረግና ለማቀዝቀዣ ይጠቅማል።
- **ተንቀሳቃሽ ስልክ፡-** በተለያዩ ቦታ የሚገኙ ሰዎች እንዲገናኙና በፍጥነት መረጃ እንዲለዋወጡ ያስችላል።
- **የኤሌክትሪክ ጉልበት ማመንጫ ሞተር/ጀኔሬተር፡-** የኤሌክትሪክ ጉልበትን ለማመንጫ፣ ለመብራት፣ ማሸኛችን ለማንቀሳቀስ ይጠቅማል።

3. ሥራ ለአካባቢያችን ዕድገት ያለው ጠቀሜታ

ሰዎች በአካባቢያቸው የተለያዩ ሥራዎችን ይሠራሉ። እያንዳንዱ የጎበዘተሰብ ክፍል የሚሠራው ሥራ ለቤተሰብ፣ ለአካባቢውና ለሀገር ዕድገት አስተዋጽኦ ያበረክታል። መሠረታዊ ፍላጎታቸውን ለማሟላት የማይችሉ ዜጎች በአካባቢያቸውና በክፍል ከተማቸው ዕድገት ላይ አሉታዊ ተጽእኖ ይፈጥራሉ። ስለዚህ የግለሰቦች በሥራ መለወጥና በምጣኔ ሀብት ማደግ ለክፍል ከተማው ልማት፣ ለመኖሪያ አካባቢያቸው ዕድገት መለወጥ አስተዋጽኦ ያደርጋል።

4. የሥራ አስፈላጊነትና ክብርነት

ተግባር 4.4.8 ◀ **የቡድን ውይይት**

ዓላማ- በጥቃቅንና አነስተኛ ድርጅቶች የመደራጀትን ጥቅም መግለጽ

መመሪያ- አምስት አባላት ያሉት ቡድን በመመሥረት በቀረበው ጥያቄ ላይ ተወያይታችሁ የተስማማችሁበትን ሐሳብ ለክፍል ጓደኞቻችሁ አቅርቡ።

- በየአካባቢው በጥቃቅንና አነስተኛ ተደራጅተው የሚሠሩ ወጣቶች ለክፍል ከተማው ዕድገት የሚያበረክቱትን አስተዋጽኦ ዘርዝሩ።
- እያንዳንዳችሁ ወደፊት በምን ዓይነት ሥራ ላይ መሰማራት እንደምትፈልጉና ለምን ይህንን እንደመረጣችሁ ለክፍል ጓደኞቻችሁ ግለጹ።

ሥራ የዕድገት መሠረት በመሆኑ ሰዎች ለመኖር መሥራት ይኖርባቸዋል። ስለዚህም በአካባቢያችሁ የሚኖሩ ሰዎች በተለያዩ የሥራ መስኮች ተሰማርተው ይገኛሉ። ለምሳሌ በሕግ ጉዳዮች ማማከር፣ በንግድ፣ በጽዳት ሥራ፣ በሕክምና ሥራ፣ በመምህርነት፣ በፖሊስነት፣ በግንባታ ሥራና በመሳሰሉት ዘርፎች የተሰማሩ ዜጎች ይገኛሉ። ሁሉም የሥራ መስኮች የገቢ ምንጭ ይፈጥራሉ። ለሕዝቡ ጥቅም የሚሰጡና ገቢ የሚያስገኙ ሥራዎች አስፈላጊ በመሆናቸው ሊከበሩ ይገባል። ለሰዎች ኑሮ አስፈላጊና ጠቃሚ ምርቶችንና አገልግሎቶች የሚያበረክቱ መዳዎች በእኩል ደረጃ ሊታዩ ይገባል። ስለዚህ ሁሉም የሥራ ዘርፎች ተገቢ አክብሮት ሊሰጣቸው ይገባል።

ተግባር 4.4.9 • የቡድን ሥራ

ዓላማ- ወደፊት የሚሰማሩበትን የሥራ መስክ ጠቀሜታ መለየት

መመሪያ- አምስት አባላት ያሉት ቡድን በመመሥረት በቀረበው ጥያቄ ላይ ተወያይታችሁ የተስማማችሁበትን ሐሳብ ለክፍል ጓደኞቻችሁ አቅርቡ።

- ወደ ፊት ለመሰማራት በፈለጋችሁበት የሥራ መስክ ምን መሥራት ትፈልጋላችሁ?
- መሥራት የፈለጋችሁት ሥራ ለቤተሰባችሁና ለማኅበረሰባችሁን ምን ጥቅም ይሰጣል?

መልመጃ 4.4

ሀ. የሚከተሉትን ዓረፍተ ነገሮች ትክክል ከሆኑ “እውነት” ትክክል ካልሆኑ ደግሞ “ሐሰት” በማለት መልሱ።

1. በአካባቢያችን የሚኖሩ ሰዎች ተመሳሳይ ምጣኔ ሀብታዊ ተግባራትን ያከናውናሉ።
2. የግብርና ሥራ የሚከናወነው በገጠር ብቻ ነው።
3. ንግድ ምርትን በሚሸጡና በሚገዙ ሰዎች መካከል የሚደረግ ልውውጥ ነው።
4. የኢንዱስትሪና የግብርና ምጣኔ ሀብታዊ ተግባራት ግንኙነት የላቸውም።
5. የግለሰቦች ምጣኔ ሀብታዊ ዕድገት ለአካባቢ ልማት ጠቃሚ ነው።

ለ. በ“ሀ” ሥር የቀረቡትን በ“ለ” ሥር ከተዘረዘሩት ጋር አዛምዱ።

| ሀ | ለ |
|--------------|----------------------------|
| 1. እደ ጥበብ | ሀ. ምርቶች በዘመናዊ ማሽኖች የሚመረቱበት |
| 2. አርብቶ አደር | ለ. በሰፊ ሥፍራ የሚከናወን የእርሻ ሥራ |
| 3. ኢንዱስትሪ | ሐ. ጥሬ እቃዎች |
| 4. የከተማ ግብርና | መ. ምርቶች በእጅ የሚመረቱበት |
| | ሠ. ከብት በማርባት የሚተዳደሩ |
| | ረ. በእርሻ ሥራ የሚተዳደር |
| | ሰ. የፍጆታ ምርቶች የሚመረቱበት |

ሐ. ስሚክተሎት ጥያቄዎች ትክክለኛውን መልስ የያዘውን ፊደል በመምረጥ መልሱ።

1. ከሚክተሎት አንዱ ከምጣኔ ሀብታዊ ተግባራት አይካተትም።

- ሀ. ንግድ
- ሐ. ልመና
- ለ. መንገድ
- መ. እደ ጥበብ

2. በአዲስ አበባ ከተማ ውስጥ የማይገኘው የትኛው ነው?

- ሀ. የምግብ ሰብሎች ምርት
- ሐ. የዶሮ እርባታ
- ለ. የአትክልትና ፍራፍሬ
- መ. የአዙ እርባታ

3. ከዘመናዊ የመንገድ ግደነቶች ውስጥ የማይካተተው የትኛው ነው?

- ሀ. አውቶቡስ
- ሐ. አውሮፕላን
- ለ. የፈረስ ጋሪ
- መ. ባቡር

4. የእደ ጥበብ ውጤት ያልሆነው የትኛው ነው?

- ሀ. የባህል ልብሶች
- ሐ. ከእንጨት የሚሠሩ ቅርጻ ቅርጾች
- ለ. ከብርና ከወርቅ የተሠሩ ጌጣ ጌጦች
- መ. ሽቶዎችና ቅባቶች

5. ለንግድ መቅረብ የሚችሉት ምርቶች የትኞቹ ናቸው?

- ሀ. የግብርና
- ሐ. የእደጥበብ
- ለ. የኢንዱስትሪ
- መ. ሁሉም መልስ ናቸው

መ. የሚክተሎትን ጥያቄዎች መልሱ።

1. የእደ ጥበብ ውጤቶችን ጠቀሜታ ግለጹ።
2. የግብርናንና የኢንዱስትሪን ዝምድና ምሳሌ በማቅረብ አስረዱ።

ማጠቃለያ

- አንጻራዊ መገኛ የምንኖርበትን አካባቢ መገኛ ከሌሎች ቦታዎች አንጻር ለማሳየት ይጠቅማል።
- በክፍለ ከተማችን የተለያዩ የመሬት ገጽታዎች ይገኛሉ።
- በክፍለ ከተማችን ማገበራዊና ምጣኔ ሀብታዊ አገልግሎት የሚሰጡ ተቋማት ይገኛሉ።
- በክፍለ ከተማችን የተለያዩ
 - የንግድ፣
 - የከተማ ግብርና፣
 - የኢንዱስትሪና ሌሎች አገልግሎት ሰጪ እንቅስቃሴዎች ይገኛሉ።
- ተንቀሳቃሽ ስልክ፣ ቴሌቭዥን፣ ምድጃ፣ ጄኔራተር የመሳሰሉት የተለያዩ የቴክኖሎጂ ውጤቶች መጠቀም ኑሮአቸውን በቀላሉ ለመምራት ያስችላሉ።
- ለአካባቢያችንና ለክፍለ ከተማችን ዕድገት ሁሉም የሥራ ዓይነቶች የገቢ ምንጭ አስፈላጊና ጠቃሚ ናቸው። ስለዚህም የሥራ ዓይነቶች እኩል በመሆናቸው። አክብሮት ልንሰጣቸው ይገባል።

የምዕራፍ የማጠቃለያ ጥያቄዎች

ሀ. የሚከተሉትን ዓረፍተ ነገሮች ትክክል ከሆኑ “እውነት” ትክክል ካልሆኑ ደግሞ “ሐሰት” በማለት መልሱ።

1. አንጻራዊ መገኛ የአንድ ቦታ መገኛን ለማወቅ ይጠቅማል።
2. የቦሌ ክፍለ ከተማ በምዕራባዊ አዲስ አበባ ይገኛል።
3. ማኅበራዊ ተቋማት ለትርፍ ብቻ የተቋቋሙ ድርጅቶች ናቸው።
4. የጉለሌ ክፍለ ከተማ በብዛት በሜዳማ ቦታዎች የተሸፈነ ነው።
5. የቀይ መስቀል ማኅበር መንግሥታዊ ያልሆነ ድርጅት ነው።

ለ. በ«ሀ» ስር የተዘረዘሩትን ተቋማት በ«ለ» ስር ከተዘረዘሩት የተቋማት ተገባራት ጋር አዛምዱ።

| ሀ | ለ |
|---------------------|----------------------------|
| 1. ፖሊስ | ሀ. የፍትሕ አገልግሎት መስጠት |
| 2. ትምህርት ጽሕፈት ቤት | ለ. የውሃ አቅርቦት መስጠት |
| 3. ጤና ጽሕፈት ቤት | ሐ. የመብራት አገልግሎት መስጠት |
| 4. ፍርድ ቤት | መ. የኅብረተሰብ ሰላምና ደኅንነት መጠበቅ |
| 5. የመብራት ኃይል ኮርፖሬሽን | ሠ. የትምህርት ዕድልን ማድረስ |
| | ረ. የኅብረተሰብ ጤና መጠበቅ |

ሐ. ለሚከተሉት ጥያቄዎች ከተሰጡት አማራጮች ትክክለኛ መልስ የያዘውን ሆኔ በመምረጥ መልሱ።

1. መሐል አዲስ አበባ የሚገኘው ክፍለ ከተማ የቱ ነው?
 ሀ. ጉለሌ ለ. ቂርቆስ ሐ. ቦሌ መ. ንፋስ ስልክ ላፍቶ
2. እንጦጦ ተራራ በየትኛው ክፍለ ከተማ ይገኛል?
 ሀ. አራዳ ለ. ቦሌ ሐ. ልደታ መ. ጉለሌ
3. በከብት እርባታ የሚተዳደሩ ሰዎች ምን ይባላሉ?
 ሀ. አርሶ አደር ሐ. አርብቶ አደር
 ለ. ገበሬ መ. ወዝ አደር
4. የእደ ጥበብ ውጤት ያልሆነው የቱ ነው?
 ሀ. የሀገር ባህል ልብሶች ሐ. ጀበና
 ለ. የሸክላ ምጣድ መ. ተንቀሳቃሽ ስልክ
5. ከሚከተሉት የመሬት ገጽታዎች በዝቅተኛ ሥፍራ ውስጥ የማይመደበው የቱ ነው?
 ሀ. ወንዝ ለ. ሸለቆ ሐ. ሜዳ መ. ኮረብታ

መ. የሚከተሉትን ጥያቄዎች መልሱ።

1. መሠረታዊ አቅጣጫዎችን ዘርዝሩ።
2. በአዲስ አበባ ከተማ የሚገኙ ክፍለ ከተማዎችን ዘርዝሩ።

ፍተሻ

የምታውቁቸውን ክንውኖች በመለየት በእያንዳንዱ ሳጥን ውስጥ ይህንን (✓) ምልክት አኑሩ።

- 1. ከአራቱ አቅጣጫዎች አንጻር በክፍለ ከተማችን የሚገኙ ጠቃሚ ቦታዎችን አመለክታለሁ።
- 2. የመሬትን አቀማመጥና ገጽታ አለያለሁ።
- 3. በክፍለ ከተማችን የሚገኙትን ትላልቅ ተቋማት በመዘርዘር የተቋማቱን የሥራ ድርሻ አገልጻለሁ።
- 4. የክፍለ ከተማችን ዋና ዋና የምጣኔ ሀብት እንቅስቃሴዎች አለያለሁ።
- 5. በአካባቢያችን ባሉ የምጣኔ ሀብታዊ እንቅስቃሴዎች ጥቅም ላይ የዋሉ የቴክኖሎጂ ውጤቶችን በምሳሌ አስረዳለሁ።
- 6. ለክፍለ ከተማችን እድገት ሥራ አስፈላጊ መሆኑን አገልጻለሁ።
- 7. ለክፍለ ከተማችን እድገት በዕድሜዬ ደረጃ ለሥራ ያለኝን ቁርጠኝነት አሳያለሁ።
- 8. ሳይንሳዊ የምርምር ክህሎትን ማለትም መመልከትን፣ መመዝገብን፣ መመደብን፣ መጠየቅን፣ መለካትን፣ መሳይ ቅርጾችን ማዘጋጀትና መጎብረት መሥራትን በተግባር አሳያለሁ።